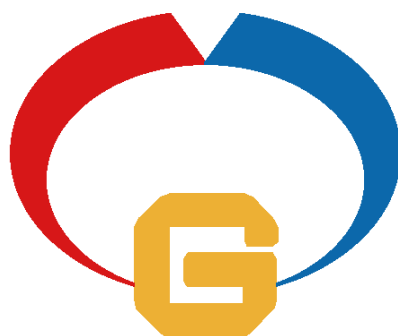


令和4年度 事業報告書

— 経営改善計画1年目 —

学校法人 後藤学園



【学園の経営ビジョン（抜粋）】

建学の精神、教育理念を基に学園の存在意義、社会に貢献する人財の育成を充実。

専門学校、短期大学を有する稀有な存在としての有効性についてその可能性を最大限に活かし追求する。

相互扶助の精神と実行を全教職員が徹底して行う。

目 次

I 法人の概要

1. はじめに	2
2. 建学の精神・教育の理念	2
3. 沿革	3
4. 設置する学校等の所在地	4
5. 役員の概要	4
6. 評議員の概要	4
7. 理事会・評議員会・常務会の開催状況	5～ 6
8. 教職員組織	7～ 8

II 事業の概要

1. 法人部門
2. 武蔵丘短期大学
3. 専門学校武蔵野ファッションカレッジ
4. 武蔵野調理師専門学校
5. 武蔵野栄養専門学校

* 数値は小数第2位以下を切り捨てて表記

【設置校の事業計画の8項目 他】

学校目標
教学改革計画
学生募集対策
外部資金獲得
人事政策
経費抑制計画
施設設備整備計画
その他

III 財務の概要

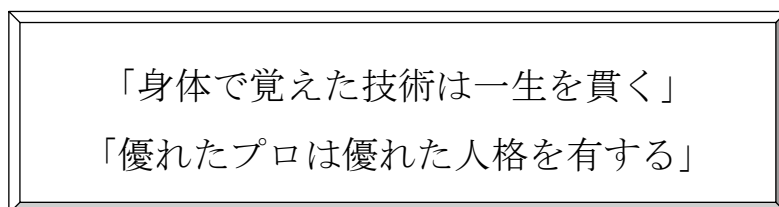
I 法人の概要

1. はじめに

学校法人後藤学園の歴史は、洋裁の技術者養成という社会的要請のもと昭和 22 年に設立された武蔵野ドレスメーカー女子学院（現 専門学校武蔵野ファッションカレッジ）に遡ることができる。その後、昭和 43 年に武蔵野調理師学校（現 武蔵野調理師専門学校）を、昭和 45 年に武蔵野栄養専門学校を相次いで設立し、「衣」「食」という実生活に直接関わりある専門家の養成を行い、社会に有為な人材を数多く輩出し続けてきた。

さらに、社会全体の健康志向の高まりに即応し、「健康」と「スポーツ」をテーマとした健康栄養専攻と健康体育専攻（現 健康スポーツ専攻）からなる武蔵丘短期大学を平成 3 年に開学し、現在は健康マネジメント専攻を加え 3 専攻体制として幅広い分野で活躍する人材を社会に送り出している。

2. 建学の精神・教育の理念



本学園は、社会で活躍する即戦力を養成すべく、体感・体験・体得を目途とする「身体で覚えた技術は一生を貫く」という教育理念のもと実学を重視し、「優れたプロは優れた人格を有する」ことから人格を育てる教育に力を注いでいる。

3. 沿革

昭和22年	6月	東京都板橋区に「武蔵野ドレスメーカー女子学院」を設立。
昭和26年	9月	学校法人の認可を受け、「学校法人後藤学園 武蔵野ドレスメーカー女子学院」となる。
昭和29年	2月	「武蔵野クッキングスクール」設立。
昭和43年	4月	「武蔵野調理師学校」を設立。 厚生大臣、東京都知事認可、調理師養成施設となる。
昭和45年	4月	「武蔵野栄養専門学校」を設立。 厚生大臣、東京都知事認可、栄養士養成施設となる。
昭和50年	9月	武蔵野ドレスメーカー女子学院を「武蔵野服飾美術学校」に校名変更。
昭和51年	10月	専修学校法施行を機に、校名を「武蔵野服飾美術専門学校」、「武蔵野調理師専門学校」と変更。「武蔵野栄養専門学校」とあわせ、3校が専修学校として東京都知事認可となる。
昭和52年	4月	東京都板橋区徳丸に学生寮建設。
平成2年	10月	埼玉県比企郡吉見町に「後藤学園総合グラウンド」完成。
平成3年	4月	埼玉県比企郡吉見町に「武蔵丘短期大学」を開学。
平成7年	4月	武蔵野調理師専門学校、高度調理経営科（2年制）新設。
平成17年	4月	武蔵野服飾美術専門学校を「専門学校武蔵野ファッションカレッジ」に校名変更。
平成20年	4月	武蔵野調理師専門学校、ダブルプログラム科（2年制）新設。
平成23年	4月	武蔵丘短期大学開学20周年。
平成23年	9月	学校法人後藤学園設立60周年。
平成24年	4月	武蔵丘短期大学、健康生活学科（健康栄養専攻・健康スポーツ専攻）に新たに健康マネジメント専攻を開設。
平成26年	4月	武蔵野調理師専門学校高度調理経営科及び武蔵野栄養専門学校栄養科が、文部科学大臣認定「職業実践専門課程」となる。
平成27年	4月	専門学校武蔵野ファッションカレッジ2学科及び武蔵野調理師専門学校ダブルプログラム科が、「職業実践専門課程」として文部科学大臣の認定を受ける
平成29年	3月	「人格教育委員会」が“後藤学園の教育目標～「人格教育」への認識と取組”を発刊。
令和元年	9月	新制度としてスタートした「高等教育の修学支援新制度（高等教育無償化）」の対象機関として、専門学校武蔵野ファッションカレッジ・武蔵野調理師専門学校・武蔵野栄養専門学校・武蔵丘短期大学が文部科学省より初の確認を受ける。

4. 設置する学校等の所在地

【法人事務局、専門学校武蔵野ファッションカレッジ、武蔵野調理師専門学校、武蔵野栄養専門学校】

〒171-0022 東京都豊島区南池袋3-12-5

【武蔵丘短期大学】

〒355-0154 埼玉県比企郡吉見町南吉見111-1

5. 役員概要〈令和5年3月31日現在〉

【理事】 定員 8人 現員 7人

理事長	後藤 人基	(学校法人後藤学園 学園長)
理事	福島 正八	(武蔵野調理師専門学校 校長)
理事	須澤 麻紀	(専門学校武蔵野ファッションカレッジ 校長)
理事	玉木 啓一	(武蔵丘短期大学 副学長)
理事	森 志麻乃	(武蔵野栄養専門学校 校長)
理事	雅楽川 典義	(元グランドニッコー東京台場 料飲部長洋食調理長)
理事	後藤 かおり	(学校法人後藤学園 資料室長)

※ 選任根拠条文・五十音順

【監事】 定員 2人 現員 2人

監事	峠 修治	(峠修治税理士事務所 税理士)
監事	若井 英之	(若井会計事務所 税理士)

※ 選任根拠条文・五十音順

6. 評議員概要〈令和5年3月31日現在〉

【評議員】 定員 20人 現員 20人

後藤 人基	遠藤 秀樹	小川 晃子	神原 晃	須澤 麻紀
隅内 洋行	玉木 啓一	齋島 直	深田 由美子	太田 高広
大野 強	小林 浩	深澤 真一	藤澤 弘之	古本 舞
松本 千恵子	杉山 仁志	深山 英孝	飯尾 哲司	森 志麻乃

※ 選任根拠条文・五十音順

7. 理事会・評議員会・常務会の開催状況

(1) 令和4年度理事会の開催状況は以下の通りである。

区分	開催日現在の状況		開催年月日 開催時間	出席者数等			監事の 出席状況	
	定員	現員 (a)		実出席者数 (b)	実出席率 (b/a)	意思表示 出席者数		
理事会	8人	8人	第1回	令和4年5月26日 13:30~17:18	8人	100.0%	0人	2/2
			第2回	令和4年6月23日 13:30~14:48	6人	75.0%	2人	1/2
			第3回	令和4年7月21日 13:27~16:14	8人	100.0%	0人	1/2
			第4回	令和4年7月24日 13:32~13:40	7人	87.5%	1人	2/2
	8人	7人	第5回	令和4年9月29日 13:30~16:45	7人	100.0%	0人	1/2
			第6回	令和4年11月24日 13:31~17:28	6人	85.7%	1人	2/2
			第7回	令和5年2月16日 13:31~16:45	7人	100.0%	0人	2/2
			第8回	令和5年3月23日 11:06~11:16	5人	71.4%	0人	1/2
			第9回	令和5年3月30日 13:27~16:27	7人	100.0%	0人	2/2

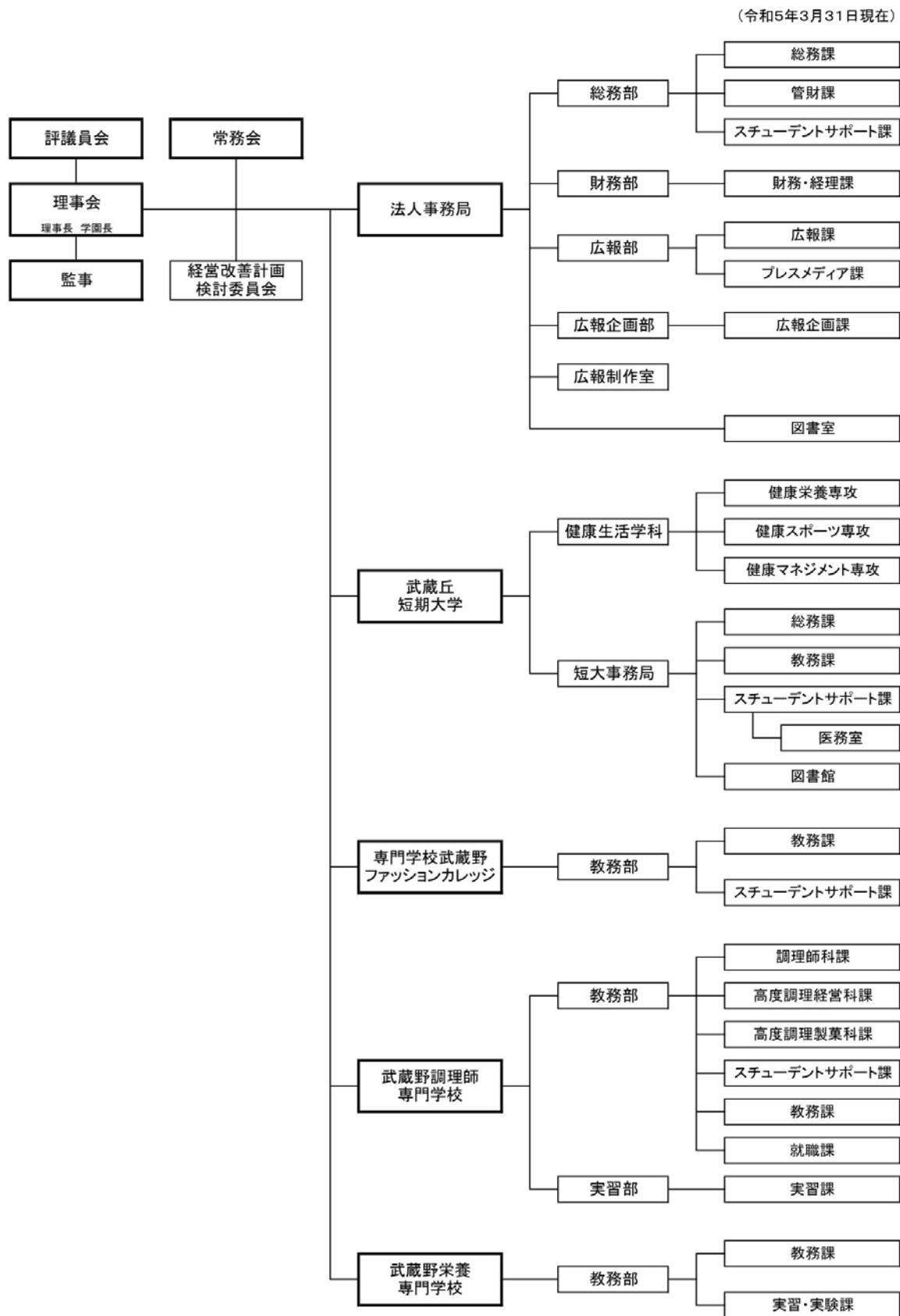
(2) 令和4年度評議員会の開催状況は以下の通りである。

区分	開催日現在の状況		開催年月日 開催時間	出席者数等			監事の 出席状況	
	定員	現員 (a)		実出席者数 (b)	実出席率 (b/a)	意思表示 出席者数		
評議員会	20人	20人	第1回	令和4年5月27日 13:30~15:50	17人	85.0%	1人	2/2
			第2回	令和4年7月15日 13:30~14:50	17人	85.0%	2人	1/2
			第3回	令和4年9月16日 13:30~15:25	19人	95.0%	1人	2/2
			第4回	令和4年11月18日 13:33~16:00	17人	85.0%	2人	1/2
			第5回	令和5年2月10日 13:32~15:38	19人	95.0%	1人	1/2
			第6回	令和5年3月24日 13:30~16:02	18人	90.0%	1人	1/2

(3) 令和4年度常務会の開催状況は以下の通りである。

区分	開催日現在の状況	開催年月日 開催時間		出席者数等	
	現員(a)			出席者数 (b)	出席率 (b/a)
常務会	6人	第1回	令和4年5月17日 16:15~17:08	6人	100.0%
		第2回	令和4年6月20日 13:56~15:05	6人	100.0%
		第3回	令和4年7月5日 16:02~16:48	6人	100.0%
		第4回	令和4年9月12日 16:10~16:58	6人	100.0%
		第5回	令和4年11月8日 16:20~17:02	6人	100.0%
		第6回	令和5年1月20日 16:04~16:32	6人	100.0%
		第7回	令和5年3月6日 10:35~10:58	5人	83.3%
		第8回	令和5年3月20日 15:36~18:10	6人	100.0%

8. 教職員組織



(教職員数)

	常勤教員等					非常勤 教員	事務 職員	在籍者	在籍者数÷ 常勤教員等
	校長 学長	教員	専門学校 助手	専門学校 教務職員	計				
専門学校 武蔵野 ファッション カレッジ	1	7	-	0	8	14	2	79	9.8
武蔵野調理師 専門学校	1	41	2	14	58	53	16	533	10.0
武蔵野栄養 専門学校	1	17	4	8	30	26	10	367	12.2
武蔵丘 短期大学	1	24	-	-	25	27	12	284	10.9
合計	4	90	6	22	122	120	40	1263	10.3

- * 令和4年5月1日の教員数を記載している。
- * 常勤役員（理事長1名）は上表に含めないが、理事長は武蔵丘短期大学の学長を兼任しており、学長として計上している。
- * 法人事務局の事務職員は学校法人会計人件費計上の都合により、三専門学校の事務職員に割り振っている（ファ2名・調理16名・栄養10名）。
- * 専門学校武蔵野ファッションカレッジの教員の人数は、専修学校設置基準が定める要件を満たす者を算定している。
- * 武蔵野調理師専門学校の教員及び助手（調理実習）の人数は、調理師養成施設指導要領が定める要件を満たす者を算定している。なお教務職員（学校法人後藤学園管理規程第4条第1項第1号で定める職員）とは、同校において教員・助手ではない者のことである。
- * 武蔵野栄養専門学校の教員及び助手の人数は、栄養士法施行規則及び栄養士養成施設指導要領が定める要件を満たす者を算定している。
- * 武蔵丘短期大学の教職員数は、学校法人基礎調査（日本私立学校振興・共済事業団）では報告していない事務職員を計上しているため、同調査の報告数とは異なる。短大事務局長は法人事務局長が兼任しており、短大の事務職員には含めない。教員の内訳は、副学長1名・教授10名・准教授3名・講師6名・助教1名・助手4名。